

Wealth Management

# Avec l'ESG, encourager le changement positif



## **2 Sommaire**

**05**  
**Introduction**

**08**  
**Partie 1:**  
**Un manque de**  
**connaissances avéré**

**15**  
**Partie 2:**  
**Ce que veulent**  
**les investisseurs**  
**aujourd'hui**

**20**  
**Partie 3:**  
**Vers une planète ESG**

**27**  
**Conclusion**

**28**  
**Au sujet de cette étude**



Vontobel imprime sur du papier 100% recyclable: fabriquer du papier recyclé consomme environ 1.5 fois moins d'énergie et 2.5 fois moins d'eau que d'en produire à partir de fibres fraîches. De plus, cela réduit les émissions de gaz à effet de serre de plus de 20%. Nous compensons les émissions restantes par différents projets de CO<sub>2</sub> dans le monde.

Plus d'informations:  
[vontobel.com/durabilite](https://vontobel.com/durabilite)



Chère lectrice, cher lecteur,

Depuis les années 1990 déjà, Vontobel mise sur l'action et l'investissement orientés sur le long terme et les valeurs qu'elle souhaite porter.

Aujourd'hui, le travail de pionnier réalisé par quelques entreprises en matière de durabilité s'est mué en une «industrie ESG» à part entière. L'acronyme ESG désigne le recours à des critères environnementaux (E), sociaux (S) et de gouvernance (G), destinés à évaluer les sociétés ou les pays eu égard à leur contribution au développement durable.

Jusque-là, cette forme d'investissement était principalement l'apanage des investisseurs professionnels et des investisseurs institutionnels. La majorité des investisseurs privés, de leur côté, font encore preuve de réticence. Comme le montre notre étude, toutefois, cette réserve ne tient pas à un manque de conviction. Bien au contraire: de plus en plus d'investisseurs ressentent le besoin d'effectuer des placements qui auront un impact positif dans les domaines écologique et social tout en leur apportant une meilleure transparence sur la destination de leur financement. C'est donc bien plus le manque d'informations sur l'implication pratique et l'effet concret d'une approche ESG qui explique cette hésitation.

L'Union européenne a elle aussi reconnu le rôle déterminant des investisseurs lorsqu'il est question d'atteindre des objectifs d'ordre social. Grâce à différentes mesures, elle entend créer des incitations d'investissements, notamment dans les technologies innovantes et respectueuses du climat. Ces mesures influenceront aussi sur l'activité de conseil des établissements financiers. À l'avenir, on vous demandera si vous souhaitez, en tant qu'investisseur, tenir compte des critères ESG dans votre portefeuille et dans quel cadre, afin de pouvoir vous soumettre une offre conforme à vos besoins en matière de durabilité.

L'investissement à caractère durable qui intègre une approche ESG implique une charge de travail accrue puisqu'il exige de préparer des informations supplémentaires et de les communiquer à l'investisseur, qui doit ensuite les examiner. Cette évolution nous semble en valoir la peine. Les investissements à caractère durable profitent aussi bien aux individus qu'à la société dans son ensemble. Ils permettent de réduire les risques dans les domaines de l'environnement, de la société et de la gouvernance d'entreprise et peuvent produire des effets positifs sur les plans écologique et social.

Par cette étude, nous espérons vous fournir une vue d'ensemble concise de ce qui préoccupe les investisseurs en matière d'investissement durable.

Nous vous souhaitons une agréable lecture.

**Lars Kalbreier**

Chief Investment Officer, Bank Vontobel AG, Wealth Management



# Introduction

L'investissement socialement responsable n'est plus une activité de niche. La demande d'intégration de facteurs environnementaux, sociaux et de gouvernance (ESG) dans les processus d'investissement et les prises de décision est en augmentation. Formulés il y a plus de dix ans, les principes pour l'investissement responsable soutenus par les Nations Unies remportent aujourd'hui un succès mondial avec l'adhésion de 2'300 membres, qui totalisent 85'000 milliards de dollars US d'actifs sous gestion<sup>1</sup>.

Si les investisseurs professionnels et institutionnels ont adopté les critères ESG, le nombre de petits épargnants à leur emboîter le pas reste relativement faible, bien que beaucoup d'entre eux soient enthousiastes à l'idée de «bien faire en faisant le bien». Par ailleurs, les intermédiaires financiers tels que les gestionnaires de fortune, les banques ou les conseillers financiers indépendants se montrent plutôt réticents vis-à-vis de l'investissement ESG.

La présente étude tente de savoir pourquoi le taux d'utilisation des stratégies d'investissement responsable n'augmente encore que très lentement parmi les investisseurs privés, alors que l'époque se distingue par un engagement croissant dans les questions ESG, depuis le mouvement #metoo jusqu'à la lutte contre le changement climatique. Comment les épargnants et les investisseurs peuvent-ils exploiter le pouvoir de leurs décisions financières pour encourager des actions positives sur les problèmes qui les préoccupent le plus?

Réalisée auprès de 4'600 consommateurs dans 14 marchés différents, notre enquête montre que les épargnants et les investisseurs individuels se sentent insuffisamment informés sur l'implication pratique d'une approche ESG. Un grand nombre d'entre eux n'ont qu'une compréhension limitée des possibilités existantes et sont déçus par le manque de renseignements et de soutien fournis sur l'approche ESG par les intermédiaires et l'industrie des services financiers dans son ensemble.

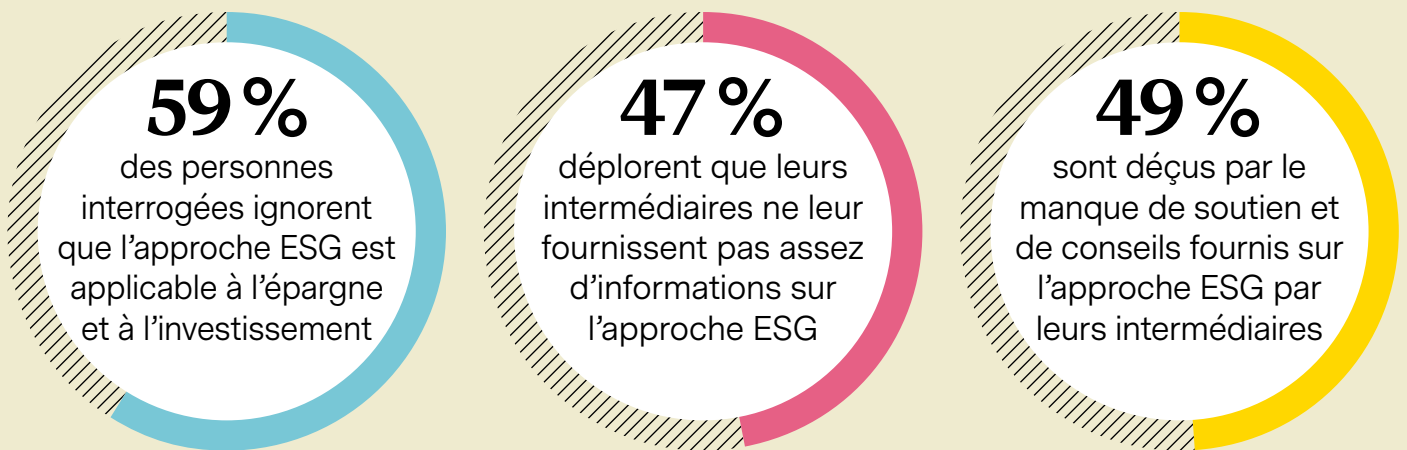
Remédier à ce problème est désormais une priorité. Ce travail de recherche montre non seulement que les épargnants et les investisseurs ont impérativement besoin d'informations plus complètes et plus pointues sur l'approche ESG, mais aussi qu'ils récompenseront les intermédiaires et les fournisseurs qui les proposent. Dans le même temps, ceux qui sont incapables de répondre à ce défi risquent de perdre leurs clients.

<sup>1</sup> Source: unpri.org

# Avec l'ESG, encourager le changement positif



La lacune de connaissances concernant les critères ESG est aujourd'hui trop grande ...



... Par conséquent, l'ESG reste pour le moment une activité mineure ...

29%

ont pris des décisions d'épargne et d'investissement selon les principes ESG

17%

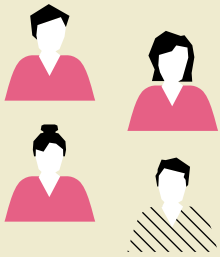
ont reçu une proposition de placement ESG de leur intermédiaire

Les approches ESG totalisent **31%** de la fortune des personnes qui ont procédé à une allocation





**...Mais les gens sont plus nombreux que jamais à souhaiter une approche ESG...**



**73%**

croient que les entreprises ont le devoir d'améliorer leur comportement éthique



**65%**

croient que les entreprises éthiques dégageront de meilleurs rendements d'investissement

**47%**

du montant d'un portefeuille fictif de 100'000 dollars US serait investi selon les principes ESG par les personnes interrogées



**...Et comptent sur des intermédiaires pour les soutenir**

**39%**

des personnes interrogées

déclarent que le conseil d'un intermédiaire sur les opportunités ESG exercerait une influence cruciale sur leur comportement

**46%**

des personnes interrogées

choisiraient plutôt un intermédiaire apte à soutenir leurs objectifs ESG

**45%**

des personnes interrogées

retireraient leur épargne et leurs investissements si leur argent était alloué à des activités qu'elles désapprouvent

# Partie 1: Un manque de connaissances avéré



La présente étude révèle un manque de connaissances frappant en matière d'investissement ESG. Plus de la moitié de notre échantillon (59%) déclare n'avoir jamais entendu parler d'une approche ESG applicable à l'épargne et à l'investissement. Ce taux s'élève à 61% chez les personnes interrogées avec une fortune disponible inférieure à 100'000 dollars US; les plus fortunées sont plus informées, même si elles sont également nombreuses (33%) à n'avoir jamais entendu parler des critères ESG. Et enfin, 35% admettent en savoir très peu.

Il importe également de souligner que la cartographie d'intégration des critères ESG varie considérablement et de manière imprévisible d'un pays à l'autre. En Norvège et au Royaume-Uni, deux pays que l'on considère souvent à l'avant-garde de l'investissement socialement responsable, les personnes interrogées ont moins tendance à répondre qu'elles ont investi dans l'optique d'une approche ESG.

Ce résultat reflète le niveau de sensibilisation. En Norvège et au Royaume-Uni, en effet, les sondés sont plus nombreux à répondre qu'ils ne savent rien en matière d'investissement ESG: 75% des Norvégiens et 61% des Britanniques n'en ont jamais entendu parler. Ce chiffre descend

à seulement 46% au Brésil, 47% en Italie et 52% aux Pays-Bas, les trois pays qui présentent la plus forte intégration de critères ESG.

#### Pourquoi ce manque de connaissances

L'une des causes du problème réside peut-être dans la terminologie, selon Erich Stadlberger, responsable de la division Private Banking et Asset Management à l'Oberbank autrichienne. Il y a actuellement trop de termes propres à semer la confusion sur le marché: «La notion de développement durable est plus familière aux gens, explique-t-il. ESG est un acronyme utilisé par des experts que seule une poignée de quidams est capable d'interpréter.»

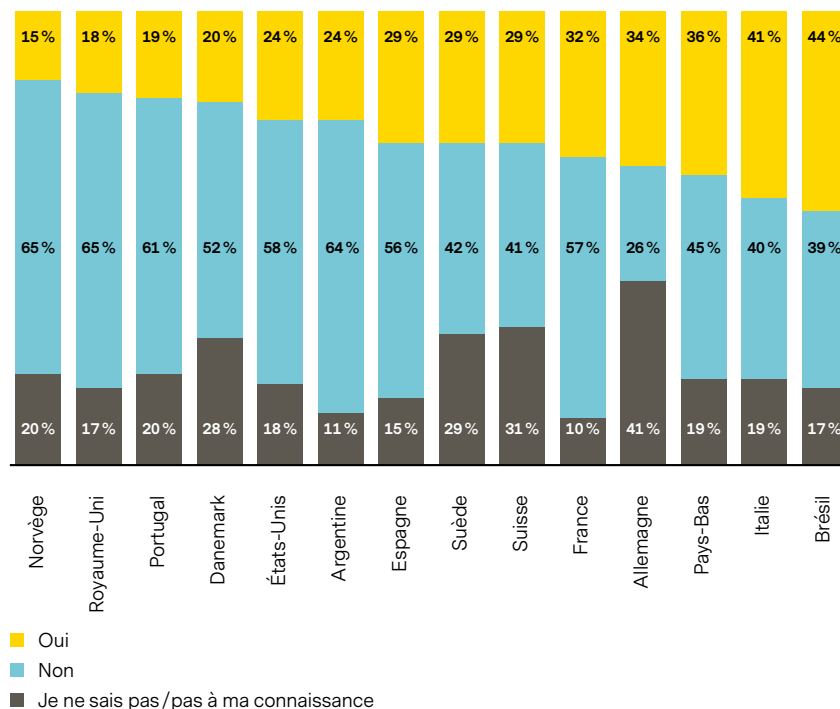


# 65%

**des consommateurs en  
Norvège et au Royaume-Uni  
ne savent rien sur  
l'investissement ESG**

### Graphique 1: Répartition régionale

Investissements alloués à une approche ESG



# 10 Partie 1: Un manque de connaissances avéré

## Quelles sont les approches d'investissement ESG actuellement disponibles?

Il existe aujourd'hui un large éventail de termes confus autour des critères ESG. Pour éviter toute confusion, chez Vontobel, nous avons donc défini six catégories que nous utiliserons pour décrire les investissements ESG:

### DÉFINITION

### EXEMPLE ET IMPLICATIONS

#### ■ Exclusion

Filtrage des entreprises ou secteurs indésirables, que ce filtrage soit fondé sur des convictions ou sur des normes internationales, également appelé «filtrage normatif». Réduit généralement l'univers d'investissement au début du processus d'investissement en éliminant les sociétés présentant de faibles scores ESG.

Le portefeuille exclut les sociétés se concentrant sur des domaines tels que l'armement ou les industries extractives afin d'aligner les investissements sur les convictions du client. Il en résulte un portefeuille de sociétés répondant aux normes minimales des critères ESG, mais dont la pondération dépend d'autres facteurs.

#### ■ Meilleur de sa catégorie

N'investit que dans des sociétés présentant d'excellentes performances ESG par rapport à d'autres sociétés de leur secteur; cette approche commence généralement par un filtrage des meilleures de leur catégorie dès la première étape du processus d'investissement, souvent sur la base d'informations provenant de bases de données externes.

Le portefeuille investit dans des sociétés ayant obtenu les meilleurs scores ESG de leur secteur, plutôt que dans des sociétés affichant des performances ESG modérées et présentant d'autres caractéristiques attrayantes. Il en résulte un portefeuille présentant une erreur de suivi supplémentaire due aux exclusions intervenant au niveau des noms. Il convient de noter que cette approche n'exclut pas des segments de manière complète, comme les carburants fossiles.

#### ■ Intégration

Inclut les critères ESG comme faisant partie intégrante du processus d'investissement, sachant que les notes ESG sont combinées à d'autres facteurs pour soutenir la prise de décision d'investissement, souvent en utilisant une méthodologie ESG propriétaire.

Le portefeuille investit dans les sociétés présentant la meilleure combinaison de critères ESG de même que d'autres caractéristiques. Cette approche ne limite pas l'univers d'investissement, mais elle est difficile à mettre en place car elle nécessite un processus d'investissement sur mesure et un personnel de gestion de portefeuille capable d'effectuer des analyses ESG parallèlement à d'autres types d'analyses d'investissement.

#### ■ Thématique

Investissement axé sur les opportunités liées à une seule thématique ou à une tendance lourde unique.

Le portefeuille investit dans des sociétés susceptibles de bénéficier d'une tendance lourde disruptive telle que le passage à une énergie plus propre. Il en résulte un portefeuille concentré dont la performance est directement liée à la question de savoir si la tendance se développera comme prévu.

#### ■ Investissement d'impact

Cette approche propose d'investir dans des activités ayant un impact positif sur l'environnement ou la société.

Le portefeuille est axé sur un ou plusieurs domaines tels que la microfinance, les infrastructures d'énergies renouvelables ou le développement agricole visant à «faire le bien». L'objectif principal est de faire le bien plutôt que de miser sur le rendement de l'investissement.

#### ■ Engagement

Les investisseurs cherchent à influencer la direction de l'entreprise afin d'en améliorer les pratiques commerciales.

Il existe un large éventail de niveaux d'engagement, allant du vote par procuration à l'engagement public tel qu'il est pratiqué par d'importants fonds activistes. Peut être mis en œuvre parallèlement à d'autres approches d'investissement en actions, telles que décrites ci-dessus.

De plus, un nombre insuffisant d'intermédiaires contribuent actuellement à éclaircir le jargon. Presque la moitié des personnes interrogées (47%) souhaiteraient que leur intermédiaire leur parle davantage des critères ESG; seules 19% d'entre elles ont discuté une fois de l'approche ESG avec leur intermédiaire, tandis que 17% seulement ont reçu des propositions pour épargner et investir de cette façon. Ces chiffres sont à peine plus élevés parmi les sondés qui possèdent une fortune disponible supérieure à 100'000 dollars US.

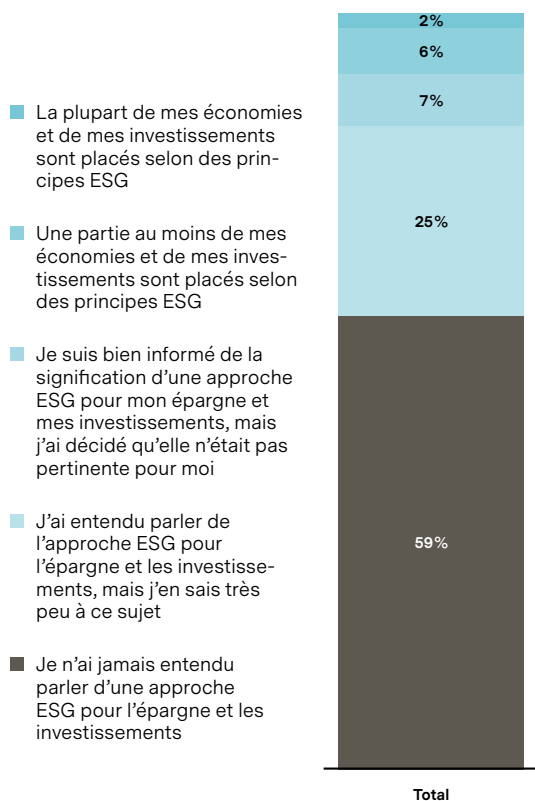
Thomas Trsan, spécialiste ESG & Impact Investing chez Vontobel Wealth Management, relève un changement d'attitude chez les clients: «Les clients privés s'intéressent encore en premier lieu au rendement financier, mais nous constatons qu'ils sont toujours plus nombreux à vouloir que leur portefeuille repose sur leurs valeurs. Cette tendance ne fera que s'accroître sous l'impulsion des réseaux sociaux.»

Philipp Achenbach, spécialiste ESG dans l'entreprise allemande de conseil en investissement TauRes, fait part de sa déception: «Les intermédiaires qui parlent d'investissement durable sont perçus plus positivement. J'espère qu'ils comprendront, même si eux-mêmes n'en sont pas fermement convaincus, qu'il est stratégiquement pertinent de donner la possibilité au client d'agir dans la sphère de ses conceptions éthiques et morales.»

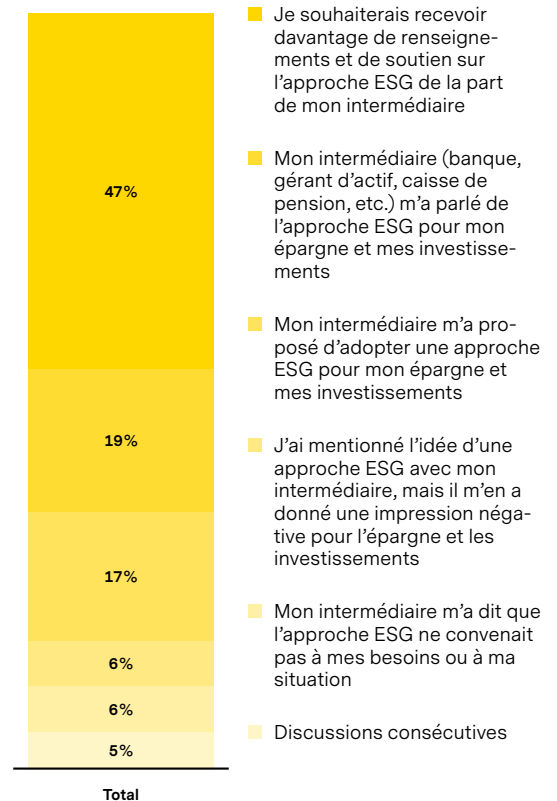
**Graphique 2: Un besoin de soutien accru**

Processus de décision financière

Investissement intégrant des objectifs ESG



Niveau de progression lors d'un investissement intégrant des objectifs ESG



# 12 Partie 1: Un manque de connaissances avéré



## 69%

des clients fortunés veulent plus d'informations

### Comment les intermédiaires peuvent apporter leur soutien

Actuellement, rares sont les personnes à bénéficier d'un soutien professionnel lorsqu'elles prennent des décisions financières. Plus de la moitié des personnes interrogées (55%) affirment prendre leurs décisions seules; ce chiffre s'élève à 47% même parmi les investisseurs plus fortunés. Seulement 18% des sondés qui possèdent une fortune disponible supérieure à 100'000 dollars US s'offrent à ce jour l'aide d'un conseiller et 20% y ont recours pour gérer la majeure partie de leur argent.

Les intermédiaires devront par conséquent trouver le moyen d'abattre ces barrières qui empêchent un nombre accru de personnes d'accéder aux informations en matière d'investissement ESG. La technologie, par exemple, pourrait avoir un rôle à jouer: il est par exemple possible d'exploiter le nombre grandissant d'applications qui regroupent les investisseurs selon leurs conceptions éthiques ainsi que leurs besoins financiers et recommandent des solutions standardisées à prix modiques.

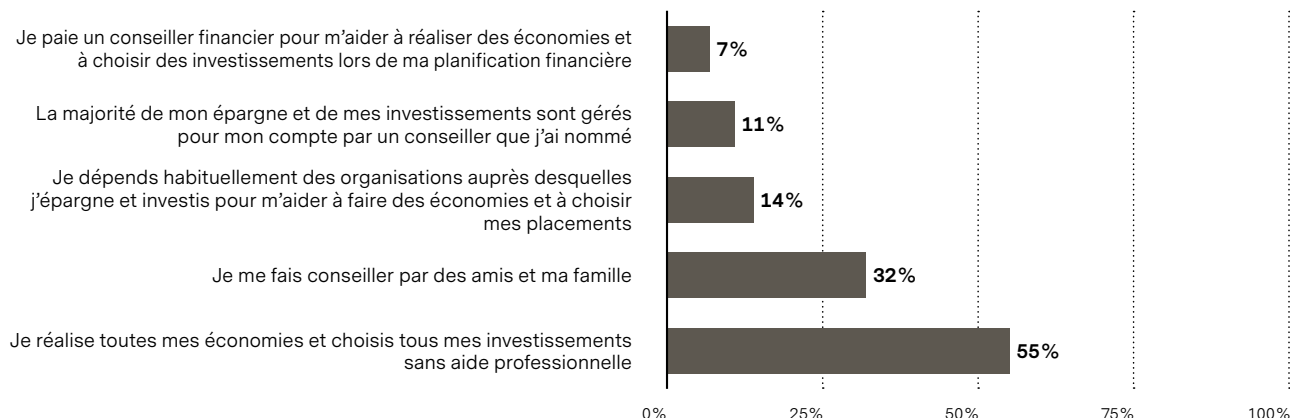
Pour les intermédiaires, le moment est particulièrement propice pour mettre à profit leur expertise ESG afin d'attirer et de retenir de nouveaux clients. L'étude révèle une demande très significative d'informations complémentaires sur les approches ESG (64% des personnes interrogées en désirent plus) ainsi qu'une frustration généralisée relative à l'échec des intermédiaires à combler ce besoin. Presque la moitié des sondés (49%) déclarent que les intermédiaires servent mal les clients à cet égard, tandis que 35% se plaignent que leur désir d'investir de cette façon est entravé par l'aide limitée des intermédiaires.

Les pays où la sensibilisation est faible offrent une opportunité particulière aux intermédiaires et aux fournisseurs de produits. Au Royaume-Uni, deux tiers des personnes interrogées (66%) affirment actuellement ne pas recevoir assez d'informations sur les approches ESG en matière d'investissement, contre seulement 57% aux Pays-Bas. En Norvège, seules 7% disent que leur intermédiaire leur a parlé des questions ESG, contre 16% au Brésil et 23% en Italie.

Les intermédiaires doivent savoir que les clients fortunés sont particulièrement déçus: 69% désirent plus d'informations, 60% pensent que les intermédiaires ne répondent pas au besoin et 48% sont empêchés d'investir ainsi à cause de cette défaillance. Les épargnants dont la fortune disponible est supérieure à 100'000 dollars US sont attirés par l'approche ESG, mais ne reçoivent pas le soutien et le conseil dont ils ont besoin pour aller de l'avant en toute confiance.

### Graphique 3: Le manque de conseil

Processus de décision financière



### Mise sur pied d'un service ESG tourné vers l'avenir

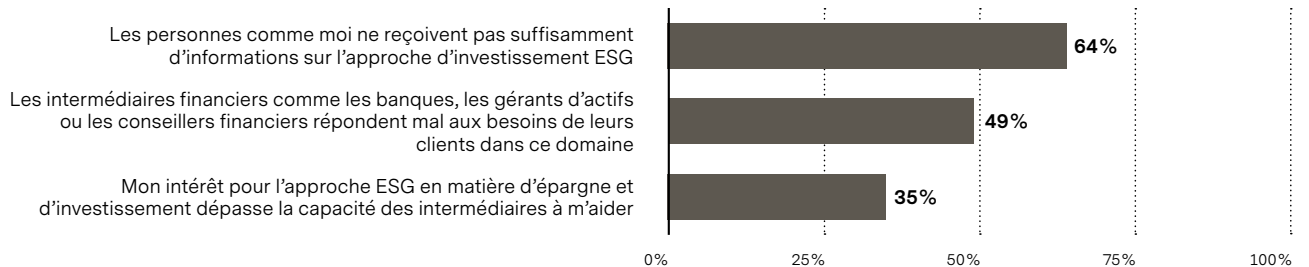
Les spécialistes ESG soutiennent que les intermédiaires qui n'abordent pas ces questions avec leurs clients maintenant risquent de les perdre à l'avenir. «Nous constatons qu'une demande croissante (pour des conseils sur l'approche d'investissement ESG) émane de la prochaine génération de clients», avertit Cléo Fitzsimons, directeur des investissements responsables chez Cazenove Capital au Royaume-Uni.

Il semble de plus en plus clair que l'intention d'investir selon des critères ESG évoluera naturellement lors de la transmission de la fortune. Carlos Garay, responsable ESG chez Sabadell Urquijo Gestión en Espagne: «En ce moment, nous avons des rendez-vous avec des clients âgés de quelque 60 à 70 ans qui commencent à se faire accompagner par leurs fils. Dans dix ans, les discussions seront menées par ces fils, qui s'intéressent beaucoup plus aux investissements socialement responsables.»

La présente étude renforce cette constatation. La probabilité d'avoir investi au sens de leurs valeurs ESG est deux fois plus élevée chez les personnes interrogées âgées de 18 à 34 ans (38%) que chez les plus de 50 ans (19%). Les parents ont eux aussi davantage tendance à être des investisseurs ESG actifs: 37% ont déjà effectué une allocation dans des investissements ESG contre 25% chez les non-parents.

Pour guider avec succès la transition d'une génération à l'autre, les intermédiaires devront obligatoirement se pencher sur les questions ESG.

### Graphique 4: Une opportunité pour les intermédiaires?



## 38%

des jeunes investisseurs (18-34 ans) ont investi en fonction de leurs valeurs ESG



## 19%

des investisseurs plus âgés (50 ans et plus) ont tenu compte des valeurs ESG dans leurs investissements

# 14 Partie 1: Un manque de connaissances avéré

En l'absence d'informations complémentaires et d'un soutien accru des clients, l'intégration de l'approche ESG risque toutefois de rester faible. Jusqu'à présent, l'investissement ESG demeure une activité mineure: seules 29% des personnes interrogées ont déjà alloué une part de leurs économies et de leurs investissements à une approche ESG.

Le taux est plus élevé parmi certains groupes. L'intégration de l'approche chez les sondés au bénéfice d'une formation supérieure (35%) dépasse celle des individus qui sortent de l'école obligatoire (15%). Par ailleurs, les hommes (32%) sont plus susceptibles d'avoir investi que les femmes (26%). Il est frappant que 43% des personnes qui possèdent des actifs à investir supérieurs à 100'000 dollars US ont effectué une allocation ESG, contre seulement 27% des moins fortunés.

Les taux d'investissement restent bas même dans les groupes dont on pourrait attendre une approche ESG. De plus, les épargnants et les investisseurs dont l'argent est alloué à une approche ESG limitent leur exposition. Les personnes interrogées qui détiennent des investissements ESG ont placé en moyenne 31% de leurs portefeuilles selon des critères ESG; ce taux atteint 40% chez les plus fortunés.

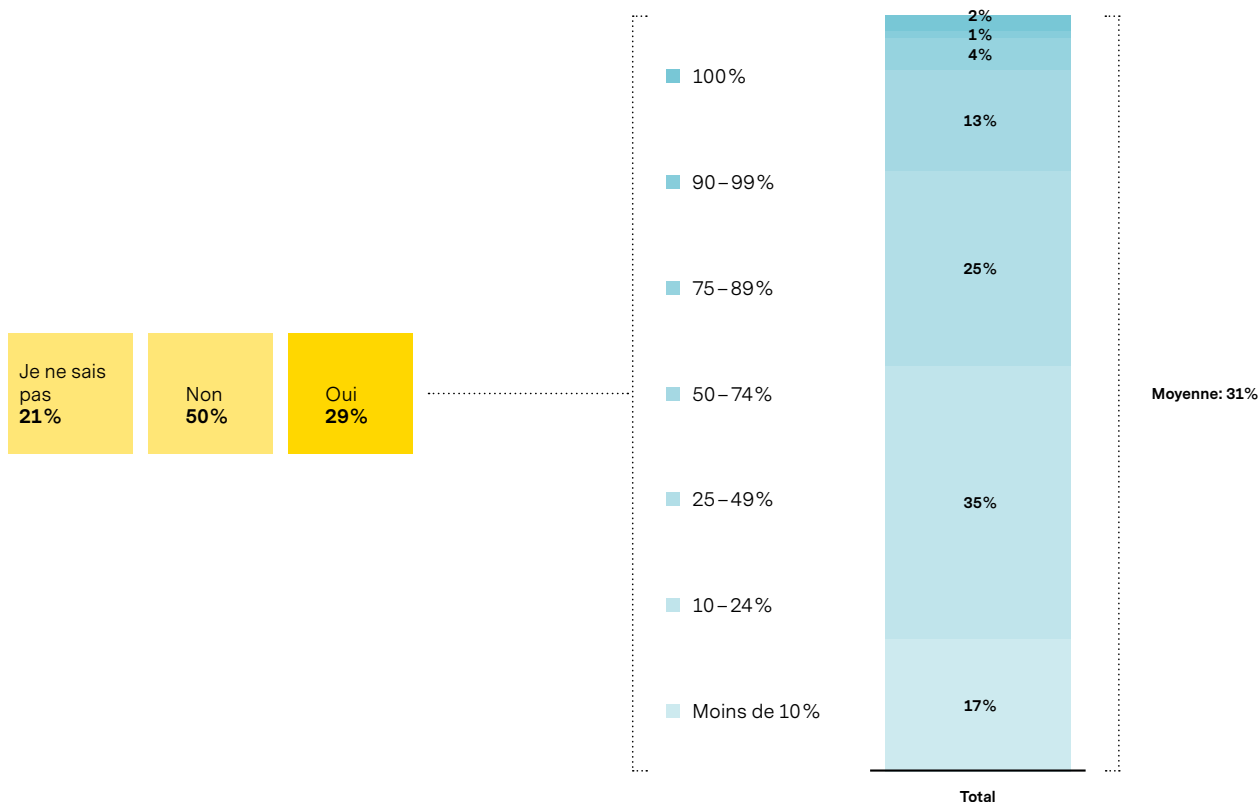
**Les consommateurs qui détiennent des investissements ESG placent en moyenne**

# 31%

**de leurs portefeuilles dans ces approches**

**Graphique 5: L'allocation aux approches ESG reste faible**

Proportion des investissements alloués à une approche ESG



# Partie 2: Ce que veulent les investisseurs aujourd'hui



## 16 Partie 2: Ce que veulent les investisseurs aujourd'hui



# 73%

**des consommateurs considèrent que trop peu d'entreprises prennent suffisamment au sérieux leurs responsabilités sociales**

Malgré un manque de connaissances en matière d'investissement ESG ainsi qu'une faible intégration, un large éventail de questions sociales, politiques et environnementales préoccupe profondément la société. Trois quarts des personnes interrogées (75%) pour cette recherche craignent que leurs enfants et petits-enfants ne vivent dans un monde plus dangereux et plus hostile que celui qu'elles connaissent; 74% pensent que nous n'en faisons pas assez pour remédier au changement climatique, tandis que 71% affirment la même chose concernant l'inégalité. Les sondés plus fortunés ont la même probabilité, voire souvent une probabilité supérieure, de partager ces sentiments. Tous les groupes d'âge sont du même avis.

Le responsable Market Intelligence d'une grande banque privée italienne considère que les fournisseurs de produits et les intermédiaires doivent développer des services pour les clients qui défendent ces opinions. Sa propre banque a conçu un nouveau modèle d'analyse qui permet aux conseillers d'aligner les préoccupations des clients sur des fonds ESG spécifiques. «Notre objectif n'est pas seulement d'offrir une large exposition à un univers ESG, mais de construire des relations qui reflètent la sensibilité des individus à des concepts particuliers d'investissement socialement responsables», explique-t-il.

Dans les faits, de nombreuses personnes commencent désormais à changer leur comportement financier afin de traduire ces points de vue. Quelque 47% des personnes interrogées déclarent avoir commencé à considérer les questions environnementales et sociales lorsqu'elles achètent de la nourriture ou d'autres articles. Dans certains pays, comme l'Italie, les Pays-Bas, l'Espagne, la Suisse, l'Argentine et le Brésil, plus de la moitié font leurs achats avec ces considérations à l'esprit.

Les épargnants et investisseurs de demain sont particulièrement attentifs. À la question concernant leurs comportements, comme l'utilisation d'une voiture électrique, la consommation d'énergie renouvelable ou l'adhésion à

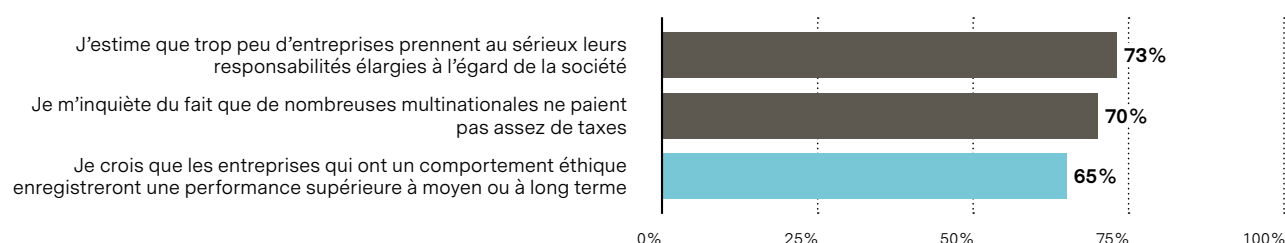
un groupe de militants, 75% des sondés âgés de 18 à 34 ans affirment avoir fait au moins une chose, contre seulement 66% chez les plus de 50 ans. Les personnes avec une formation supérieure et les investisseurs plus fortunés ont plus tendance à s'être engagés d'une manière ou d'une autre. Respectivement 75% et 81% des sujets interrogés dans ces groupes ont adopté au moins l'un de ces comportements.

En d'autres termes, l'action en faveur des questions ESG remporte déjà une large adhésion et augmentera probablement à l'avenir. Il est important de noter que les sondés commencent à faire le lien entre ces problèmes et les entreprises dans lesquelles ils sont susceptibles d'investir. On constate une volonté de leur demander des comptes: presque trois quarts (73%) considèrent que trop peu d'entreprises prennent suffisamment au sérieux leurs responsabilités sociales, tandis que 70% estiment que les multinationales ne paient pas suffisamment de taxes.

Fait significatif, près de deux tiers des sondés (65%) jugent aujourd'hui que le comportement éthique est une cause de surperformance; les fortunés (70%) et les plus qualifiés (69%) tendent encore plus à défendre ce point de vue.

Ces opinions traduisent directement l'avis des personnes interrogées sur leur motivation à examiner l'épargne et les décisions d'investissement sous l'angle ESG. Déjà un tiers d'entre elles (33%) estiment qu'ignorer les questions ESG lors du processus d'investissement pourrait engendrer des rendements inférieurs à long terme; ce taux grimpe à 41% parmi les plus fortunés.

**Graphique 6: Relier les questions ESG aux comportements des entreprises**



### Comment les critères ESG ajoutent de la valeur

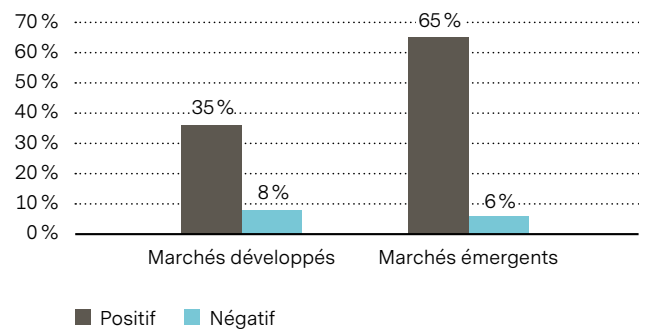
Entre 1990 et 2000, les investisseurs pensaient que la prise en compte des facteurs ESG dans les décisions d'investissement ne pouvait se traduire que par une perte de performance. Cette façon de penser est toutefois dépassée. Il est, de fait, prouvé que les investissements ESG peuvent améliorer les rendements, d'une part en sélectionnant les entreprises les mieux gérées et, d'autre part, en évitant les risques liés aux événements. Une métaanalyse approfondie menée sur un corpus de plus de 2'000 études universitaires portant sur l'effet de l'intégration des facteurs ESG dans les investissements a révélé que l'intégration des critères ESG améliore le profil risque/rendement des investissements. Onze fois plus d'études ont ainsi identifié un effet plus positif que négatif pour les investissements effectués sur les marchés émergents, alors que l'effet était similaire, mais moins prononcé, sur les marchés développés.

### Comment les critères ESG ajoutent-ils de la valeur?

Si les 2'000 études susmentionnées portaient sur de nombreux aspects des critères ESG, on peut considérer que l'intégration des critères ESG peut améliorer les résultats d'investissement de trois manières essentielles:

### Analyse de 2'000 études universitaires: l'intégration des facteurs ESG a-t-elle eu un impact positif ou négatif sur le rapport risque/rendement?

Pourcentage d'études



Source: ESG and financial performance: aggregated evidence from more than 2,000 empirical studies (Friede, Busch and Bassen, December 2015)

## 1.

### Augmentation des rendements<sup>1</sup>

L'indice MSCI World Socially Responsible a surperformé l'indice MSCI World d'environ 15 points sur dix ans.

## 2.

### Réduction de la volatilité<sup>2</sup>

Dans presque toutes les catégories, les fonds d'investissement en actions notées 5 globes Morningstar (notation ESG élevée) sont nettement moins volatils que ceux auxquels n'est attribué qu'un seul globe (notation ESG faible).

## 3.

### Complément apporté à la recherche traditionnelle<sup>3</sup>

L'intégration des facteurs ESG aux approches de recherche traditionnelles améliore considérablement le rendement ajusté risque, et ce jusqu'à 50%.

Une surperformance passée ne garantit pas une surperformance future.

<sup>1</sup> Analyse de Vontobel Asset Management au 31 décembre 2017

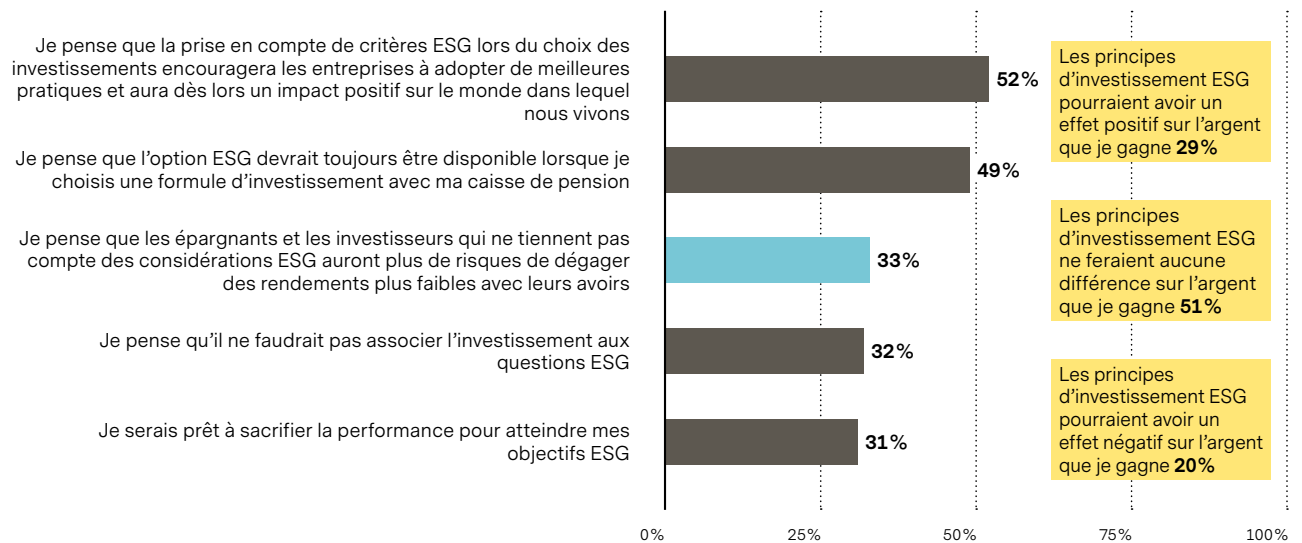
<sup>2</sup> Les catégories font référence aux caractéristiques des sociétés telles que les grandes, petites et moyennes capitalisations. Analyse Morningstar, 16 mars 2017  
Source: morningstar.com

<sup>3</sup> Source: Bank of America Merrill Lynch, 20 mai 2018  
Période de 2005 à 2017, actions US, univers d'investissement BoAML

## 18 Partie 2: Ce que veulent les investisseurs aujourd'hui

De la même manière, plus de la moitié (52%) des sondés pensent que les investisseurs ESG pourraient inciter les entreprises à améliorer leur comportement; ce pourcentage grimpe à 67% chez les personnes fortunées. Ce résultat devrait stimuler fortement les allocations ESG, selon Carlos Garay de Sabadell, qui prône la discussion avec les clients sur la manière dont ils souhaitent utiliser leur pouvoir d'investisseur. «Nous nous concentrons particulièrement sur le G d'ESG et sur l'engagement, ajoute-t-il. Nos clients souhaitent très souvent que nous nous efforcions de changer ces entreprises de l'intérieur.»

**Graphique 7: Tendre vers les critères ESG... avec un peu d'inquiétude**



Pourtant, compte tenu de la conviction des personnes interrogées sur l'importance des questions ESG d'une part et leur potentiel d'action par le biais de décisions et de comportements financiers d'autre part, pourquoi ne sont-elles pas plus nombreuses à agir ?

Le choix s'améliore et c'est une bonne nouvelle, selon Thomas Trsan de Vontobel: «L'univers d'investissement se développe. Il y a davantage d'options que dans le passé ainsi qu'une couverture plus large et un plus grand nombre d'analyses ESG du côté des prestataires de services de recherche, où la concurrence s'amplifie.»

Cependant, le taux de participation faible s'explique probablement surtout par le manque de connaissances. Plus de la moitié des personnes qui ont fait l'objet de cette enquête (55%) déclarent simplement ne pas s'être rendu compte qu'une approche ESG était possible. Même du côté des investisseurs fortunés, où la conscience à cet égard est plus élevée, 47% citent cette raison pour ne pas avoir investi selon les principes ESG.

Les fausses idées restent toutefois légion, même parmi ceux qui sont plus engagés dans une approche ESG. Ainsi, 40% se disent préoccupés par les coûts supplémentaires en cas d'investissement de ce type, alors que 21% pensent pouvoir faire un compromis sur la

performance. Il est frappant de constater que ce chiffre monte à 41% chez les sondés qui disposent de 100'000 dollars US ou plus à investir.

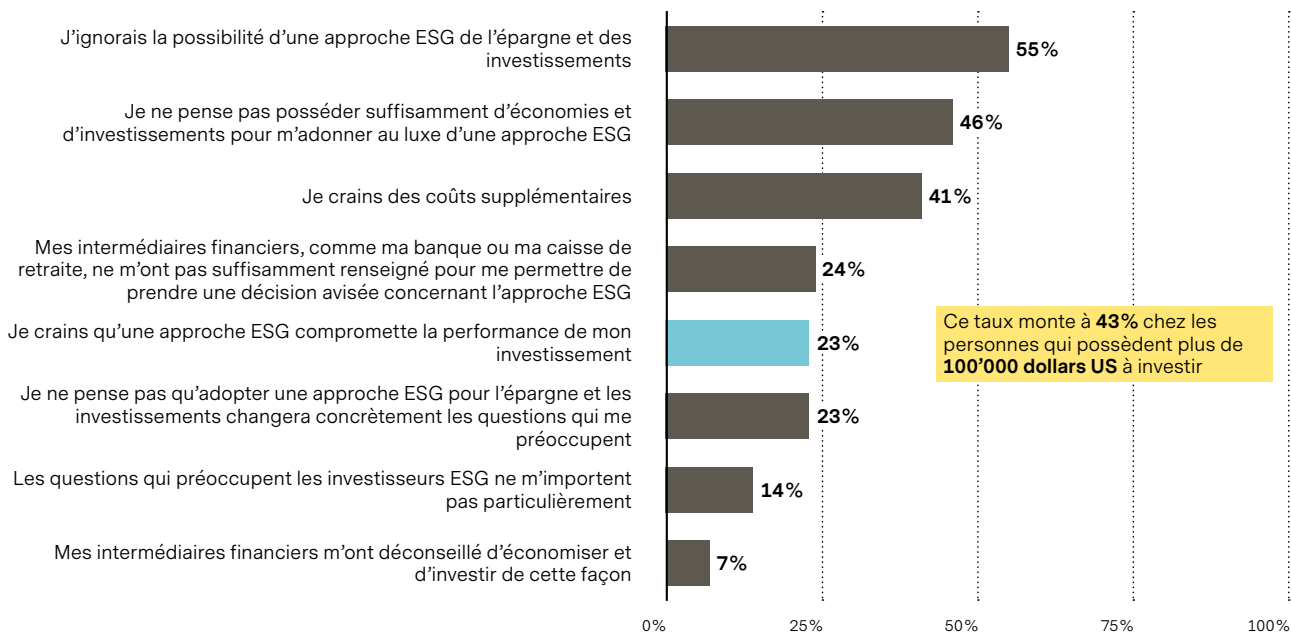
Les spécialistes ESG, pour leur part, invalident l'argument de la performance. «Je peux vous montrer qu'avec un mandat durable, vous pouvez obtenir la même performance de marché qu'avec un mandat non ESG, cela contre un risque plus faible», soutient Thomas Trsan de Vontobel.

Malgré tout, un large groupe semble croire que l'approche d'investissement ESG est «une bonne chose», envisageable lorsque tous les fondamentaux sont couverts. Presque la moitié des sondés (48%) estiment qu'ils n'ont pas encore suffisamment d'économies et d'investissements pour «s'adonner au luxe d'une approche ESG».

«Les fournisseurs de produits et les intermédiaires doivent travailler plus durement pour changer ces attitudes, déclare Carlos Garay de Sabadell. Les critères ESG sont la base: ils font partie de notre vie, comme lorsque vous êtes au supermarché et que vous entendez des annonces sur les produits qui contiennent de l'huile de palme ou lorsque vos enfants plantent des arbres à la crèche. Cette tendance générale est assurément là pour durer.»

**Graphique 8: Pourquoi la conversion en épargne et en investissements ESG est faible**

Raisons pour ne pas allouer l'épargne et les investissements à une approche ESG



# Partie 3: Vers une planète ESG



Que faudra-t-il pour convaincre davantage d'épargnants et d'investisseurs à adopter une première fois une approche ESG ou à augmenter leur allocation?

Avant tout, affirme Thomas Trsan de Vontobel, les fournisseurs de produits et les intermédiaires doivent aborder intentionnellement et plus fréquemment le sujet ESG avec leurs clients. «Ces discussions sont une vraie découverte pour nombre d'entre eux. Jamais personne ne leur a expliqué toutes les possibilités et les différentes approches.»

«Diverses manières permettent d'atteindre les individus, explique Philipp Achenbach de TauRes. Nous organisons de nombreux ateliers à petite échelle où nous pouvons parler directement des investissements ESG à des groupes de dix à 30 personnes. C'est l'une des meilleures manières de toucher de nouveaux clients car vous établissez un contact personnel plus marqué dès le début.»

Les nouveaux réseaux de communication peuvent contribuer à atteindre un public plus large», ajoute-t-il. Il produit actuellement un podcast régulier sur l'investissement socialement responsable, que les clients peuvent télécharger et écouter à leur convenance.



# 50%

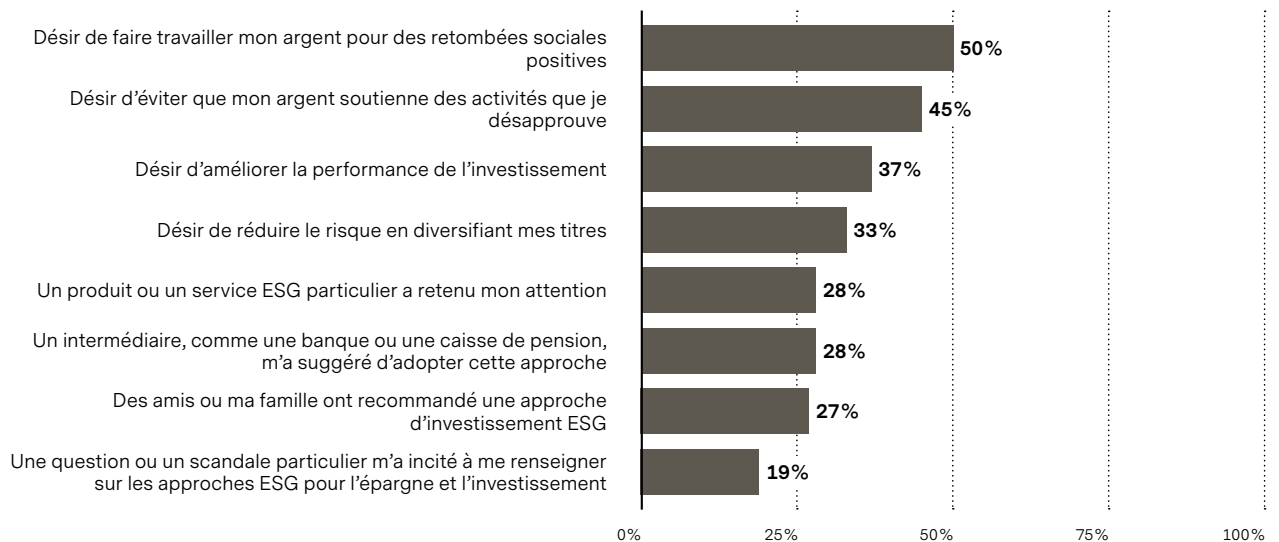
**des clients désirent faire travailler leur argent pour le bien**

Lorsque les intermédiaires ou autres plaident en faveur des critères ESG, l'une des stratégies essentielles consiste à comprendre les motivations de ceux qui ont déjà investi dans une approche de ce type. Notre étude est encourageante à ce propos: les investisseurs ESG déclarent avoir obtenu toute une série de résultats positifs. Ceux-ci incluent aussi bien des bénéfices fondés sur leurs valeurs – le désir de faire travailler leur argent pour le bien (50%) ou d'éviter des activités désapprouvées (45%) –, que des objectifs de performance – le désir de rendements plus élevés (37%) ou de risque réduit (33%).

Ces motivations varient d'ailleurs très peu entre les investisseurs de fortune et d'âge différents. Dans toutes les catégories, les investisseurs ESG estiment réussir en faisant une bonne action, à savoir obtenir la performance souhaitée en soutenant des principes qui leur tiennent à cœur.

## Graphique 9: Pourquoi les épargnants et les investisseurs se sont engagés dans une approche ESG

Motivations pour allouer l'épargne et les investissements à une approche ESG



## 22 Partie 3: Vers une planète ESG

### Comment changer:

#### amener les clients de la théorie à l'investissement

Il n'y a pas de modèle unique pour approfondir les connaissances des clients et accroître leur confiance à l'égard des niveaux d'investissement ESG; une approche par étapes portera ses fruits (instructions pour les intermédiaires):

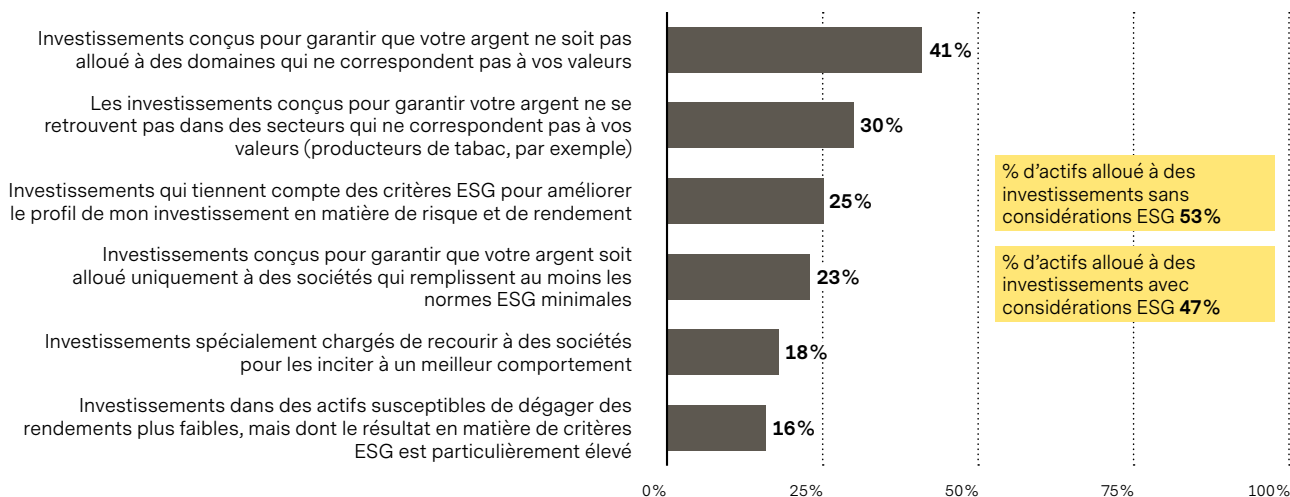
1. Déterminez les différents intérêts des clients et structurez votre offre ESG en conséquence. Possédez-vous une documentation qui couvre les divers intérêts ESG des clients, par exemple dans les domaines de l'écologie ou de l'action sociale, et avez-vous accès aux produits correspondants?
2. Renforcez l'engagement envers les clients grâce aux nombreux canaux disponibles, selon leurs préférences. Offrez-vous des conseils en entretien individuel sur l'approche ESG, des informations imprimées, des documents en ligne ou sur application mobile, des interventions sur les réseaux sociaux ou autres?
3. Lorsque l'engagement des clients se concrétise dans un investissement, maintenez le dialogue, en particulier sur la performance (tant les rendements des investissements que les résultats ESG). Aidez-vous vos clients à se sentir plus à l'aise pour augmenter leur exposition aux stratégies d'investissement ESG?

Les intermédiaires prêts à promouvoir les critères ESG auront souvent l'impression d'enfoncer des portes ouvertes. À la question de savoir comment ils répartiraient l'investissement d'un capital de 100'000 dollars US, les personnes interrogées répondent qu'elles placeraient en moyenne 47% dans une approche de type ESG et 53% dans des titres non ESG.

À ce stade plus fondamental de réflexion sur les critères ESG, le filtrage négatif apparaît à de nombreux investisseurs comme la manière la plus naturelle d'avancer: 41% des sondés déclarent que leur approche ESG préférée consisterait à faire des investissements qui reflètent leurs valeurs; cela peut toutefois changer à mesure que les investisseurs se perfectionnent. Ainsi, 30% des individus fortunés interrogés déclarent s'intéresser particulièrement aux investissements ESG sélectionnés spécifiquement pour leur potentiel de surperformance, contre 24% chez ceux dont la somme à investir est inférieure.

### Graphique 10: L'heure de la décision

Les approches d'investissement ESG les plus attrayantes





# 14%

**Investir dans les énergies renouvelables**

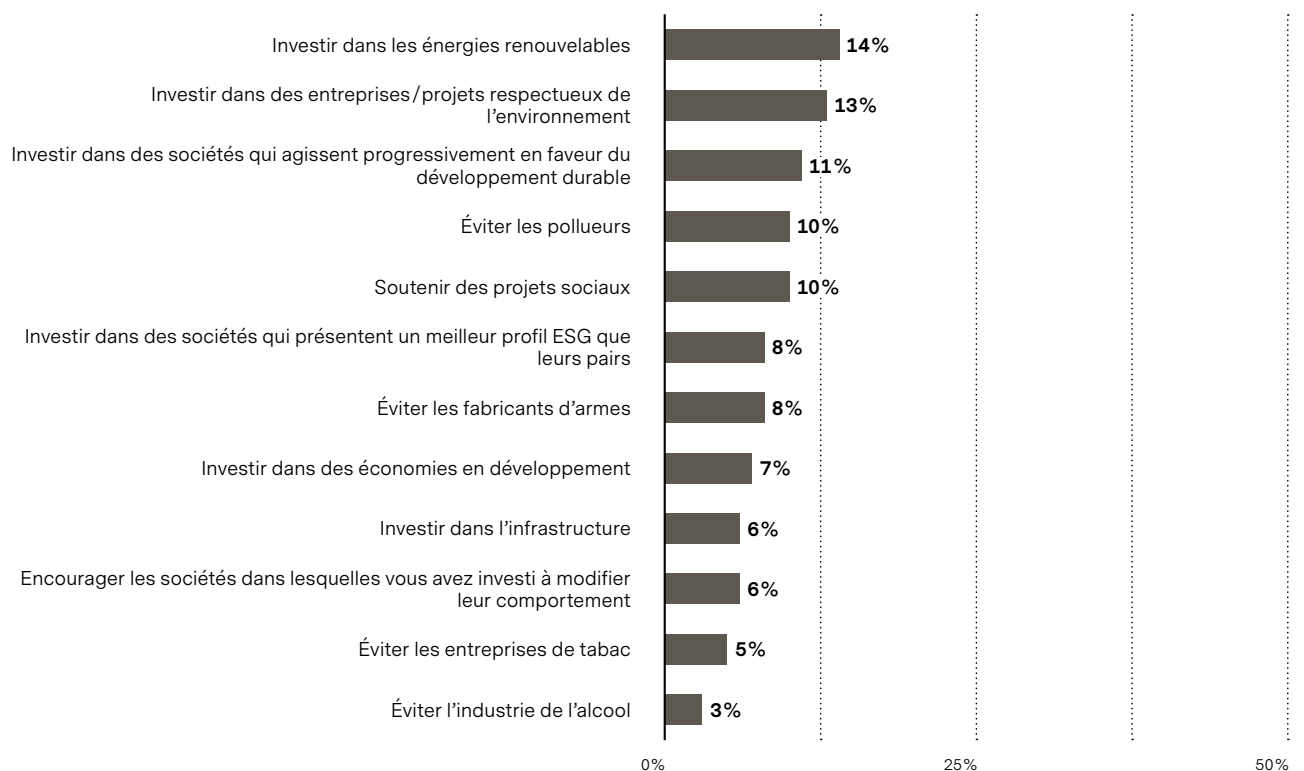
En réalité, lorsqu'on leur demande de préciser leurs objectifs ESG, la plupart des investisseurs adoptent une vision plus proactive. Les trois premières priorités des investisseurs ESG sont d'une part un geste positif en faveur des énergies renouvelables, d'autre part des entreprises ou des projets respectueux de l'environnement et enfin des sociétés durables. Les objectifs basés sur l'évitement qui se concentrent sur un filtrage négatif sont systématiquement moins bien classés.

De ces constatations, les intermédiaires peuvent retenir l'importance de souligner l'aptitude d'une approche ESG à promouvoir activement des causes ou des priorités particulières, plutôt que de mettre l'accent sur la manière d'éviter des entreprises inappropriées. «Voilà ce que les clients recherchent très souvent, explique Cléo Fitzsimons de Cazenove Capital. Les clients s'intéressent davantage à la manière dont leurs priorités en matière de durabilité seront satisfaites au sein du portefeuille (qu'à la performance).»

«Nous parlons du spectre du développement durable, des différentes stratégies au sein de l'univers d'investissement durable. Nous commençons par les stratégies ESG intégrées, mais examinons également l'investissement thématique, l'investissement d'impact et même la philanthropie. L'impact est le domaine qui suscite le plus d'enthousiasme car les clients peuvent voir des effets tangibles.»

### Graphique 11: Les objectifs ESG les plus susceptibles d'attirer les investissements

Investir en faveur d'objectifs financiers à long terme



Chaque valeur repose sur une échelle de 100; ainsi un résultat de 20 est deux fois plus élevé qu'un résultat de 10.

## 24 Partie 3: Vers une planète ESG

Il reste beaucoup à faire pour aider les épargnants et les investisseurs à se sentir plus à l'aise et ainsi leur permettre de réaliser leur volonté affirmée de réorienter leur épargne et leurs investissements vers des valeurs qui leur tiennent à cœur.

Les groupes externes au secteur financier sont des facteurs d'influence considérables, d'où la nécessité d'un engagement plus large du secteur ESG et d'une communication plus efficace. Des membres de famille, par exemple, ont plus de chances d'inciter leurs proches à adopter une approche ESG que tout autre groupe.

Quoi qu'il en soit, les intermédiaires financiers forment le groupe le plus influent pour les épargnants et les investisseurs en dehors des relations personnelles: 39% des personnes qui ont fait l'objet de cette enquête affirment qu'elles tiendraient fortement compte du conseil de leur intermédiaire s'il leur recommandait de transférer davantage d'économies ou d'investissements vers des opportunités ESG. Ce chiffre grimpe à 45% parmi les sondés fortunés.

Les formations et le support marketing proposé par les gérants d'actifs de l'univers ESG doivent désormais cibler les intermédiaires. Ces derniers jouent en effet rôle clé lorsqu'il s'agit de mettre en valeur l'image et l'importance des approches ESG auprès des clients.

### En quoi croyez-vous?

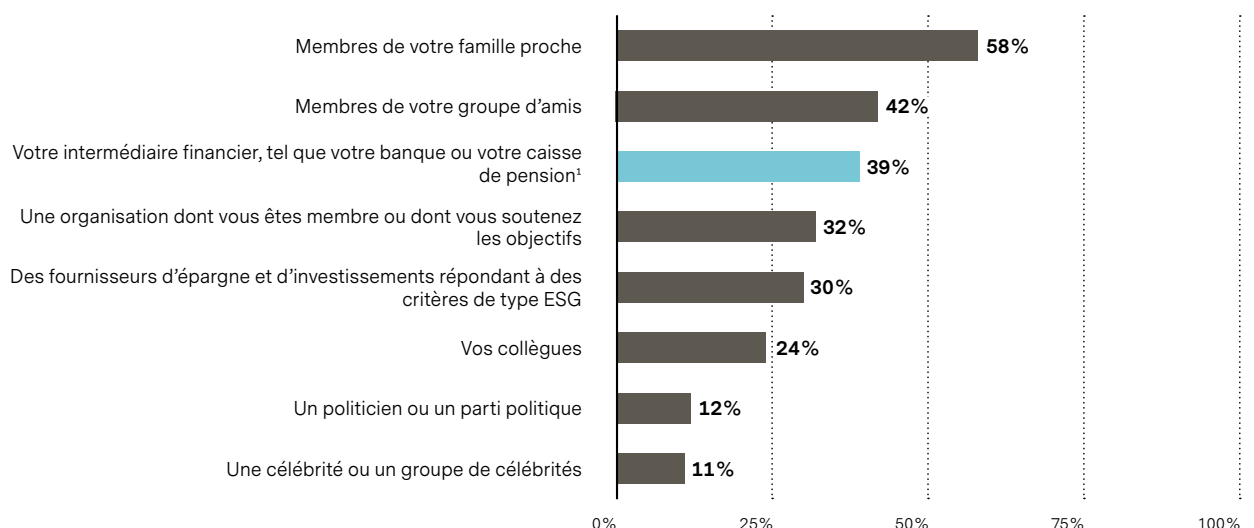
Act ESG signale notre participation aux discussions portant sur l'investissement durable. À mesure que les critères ESG se généralisent, le nombre d'options et d'approches les intégrant va croissant. Le présent document s'adresse à tout investisseur envisageant un investissement durable; il entend fournir une vue d'ensemble digeste du paysage des investissements durables et vous aider à faire des choix éclairés et actifs afin que vous puissiez opter pour l'approche qui vous convient en fonction de vos besoins et de vos convictions. Permettez-nous d'engager la discussion par une question: en quoi croyez-vous?

Améliorer la qualité des conseils financiers peut nécessiter le recrutement de personnel désireux de promouvoir les approches ESG. Philipp Achenbach de TauRes: «Ce sont généralement nos employés les plus jeunes qui abordent ce sujet ouvertement. Je pense que nos pairs en diraient autant.»

Selon un banquier privé italien responsable des aspects ESG, il est impératif de former davantage les conseillers. «Nous avons créé récemment un programme de formation et d'éducation pour aider les conseillers à parler aux clients des approches d'investissement ESG, explique-t-il. Il reste beaucoup de travail d'informations à faire du côté des intermédiaires.»

### Graphique 12: À qui se fier concernant les critères ESG: les intermédiaires sont vitaux

Influence pour transférer plus d'investissements vers des opportunités ESG



<sup>1</sup> Il est donc capital d'améliorer la perception des intermédiaires car leur influence peut être considérable

Les interventions réglementaires ou politiques peuvent donner l'impulsion nécessaire à l'approche ESG pour être prise plus au sérieux. Plus de la moitié des personnes interrogées (55%) sont d'avis que les intermédiaires financiers devraient être légalement tenus d'aborder plus en détail les questions ESG avec leurs clients, tandis que 54% affirment qu'un régime de prévoyance professionnelle devrait offrir des options d'investissement ESG à ses membres.

La législation européenne s'engage actuellement dans cette direction. Le plan d'action de la Commission européenne sur la finance durable<sup>2</sup>, dévoilé l'année dernière, entend standardiser les définitions des différents types d'approche d'investissement ESG et instaurer de nouvelles exigences pour les investisseurs institutionnels relatives à la prise en compte des questions ESG dans leurs processus de risque. De plus, il introduira probablement de nouvelles règles de reporting.

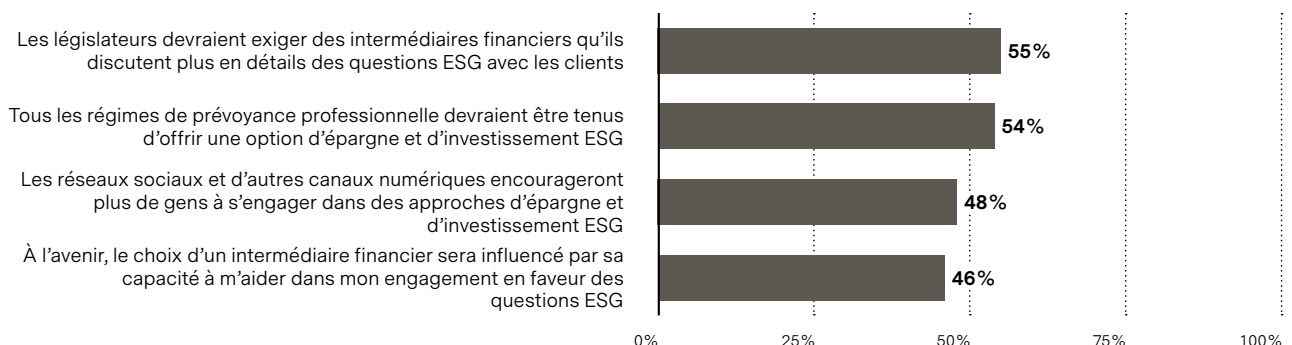
Selon Erich Stadlberger de l'Oberbank, cette étape sera cruciale pour améliorer l'image des approches ESG et protéger leur crédibilité. Il craint un contrecoup si l'industrie des services financiers devait être soupçonnée de tirer profit des aspirations des investisseurs pour une approche fondée sur leurs valeurs sans fournir le réel soutien dont ils ont besoin pour investir efficacement dans ce domaine.

«Le plus grand danger pour le secteur est l'usage abusif du concept de développement durable, ou «éco-blanchiment», qui entrave sa crédibilité», déclare Erich Stadlberger. «Le fait que des autorités comme l'AEMF (Autorité européenne des marchés financiers) se mettent désormais à élaborer des directives pour éviter cette confusion est selon moi essentiel.»

Cependant, même sans cadre réglementaire, les intermédiaires et les services financiers au sens plus large ont désormais toutes les raisons de travailler plus dur pour offrir aux épargnants et aux investisseurs le soutien et le service auxquels ils aspirent. 54% des 18 à 34 ans et 53% des 35 à 49 ans prévoient de s'engager davantage dans l'approche ESG ainsi que d'épargner et d'investir en conséquence au fil des années. Ils auront donc besoin d'un soutien professionnel pour réaliser ces ambitions.

Près de la moitié des personnes qui ont fait l'objet de cette enquête (46%) expliquent que le choix de leur intermédiaire financier sera influencé à l'avenir par sa capacité à les aider à s'engager dans des questions ESG. Parmi ceux dont la fortune disponible est supérieure à 100'000 dollars US, ce chiffre s'élève à 57% et même à 58% chez les personnes interrogées au bénéfice d'une formation supérieure.

### Graphique 13: Il est temps d'avancer pour les intermédiaires



<sup>2</sup> Finance durable, mai 2018, Commission européenne, ec.europa.eu

## 26 Partie 3: Vers une planète ESG

Il convient de noter également que les personnes interrogées considéreront de plus en plus une faible performance ESG comme une raison suffisante de retirer leur épargne et leurs produits d'investissement. Près de la moitié d'entre elles (45%) déclarent que le fait de découvrir que leur argent a été investi dans une organisation engagée dans des activités qu'elles désapprouvent les inciterait à changer de produit.

Étonnamment, la raison qui motive ce changement est dans ce cas considérée plus importante que des coûts accrus ou une faible performance. Le premier motif qui incite à se tourner vers d'autres prestations est un changement défavorable dans les conditions générales des produits.

En d'autres termes, les approches ESG peuvent potentiellement jouer un rôle décisif chez de nombreux investisseurs. Cette étude prouve que les intermédiaires capables d'offrir un soutien et des conseils pratiques sur l'approche ESG bénéficieront d'un avantage concurrentiel croissant. Les gérants d'actifs à même d'offrir un éventail plus large de formules ESG seront en mesure de répondre à la hausse de la demande, tandis que les gérants de fortune ou les conseillers financiers qui ne tiennent pas compte du point de vue des investisseurs risquent de perdre des affaires.

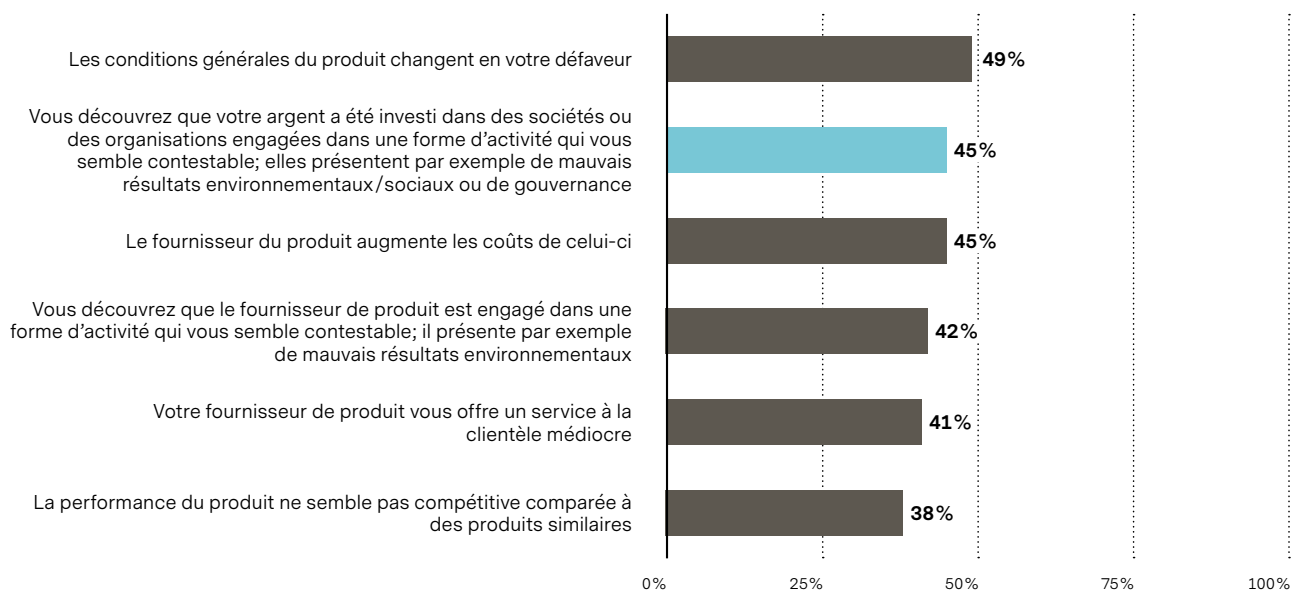


# 45%

**des investisseurs revendraient un placement dans une entreprise dont ils désapprouveraient les activités**

### Graphique 14: Des critères ESG déficients pourraient être une cause de changement

Raisons de changer de produit d'épargne ou d'investissement



# Conclusion

Le message de cette étude est clair: si un nombre croissant d'épargnants et d'investisseurs aspirent à adopter une approche fondée sur leurs valeurs lors du processus de décision financière, le manque de soutien et de conseil en la matière en freine beaucoup. Les questions ESG influencent déjà leur comportement dans des domaines essentiels – la voiture qu'ils conduisent, le choix de leurs achats – mais les gens ont désormais besoin de plus de soutien pour étendre cette approche à l'épargne et à l'investissement.

La tendance à investir dans les critères ESG ne fera que s'accélérer. Des questions telles que le changement climatique gagnent en importance et les évolutions réglementaires améliorent l'image de l'approche d'investissement ESG. Dans ce contexte, les épargnants et les investisseurs exigeront davantage de leurs intermédiaires et de leurs fournisseurs de produits. Ceux qui seront incapables de satisfaire ces besoins perdront l'avantage au profit de leurs homologues qui offriront de meilleures prestations.

Vontobel est déterminé à jouer un rôle. Nous établissons actuellement des partenariats avec des experts internes comme externes et élaborons une gamme de produits ESG.

Il n'existe évidemment pas une seule approche ESG valable. Chaque épargnant et investisseur a ses propres convictions et valeurs, et bien entendu ses objectifs financiers personnels. Il sera crucial de travailler avec tous les investisseurs afin de comprendre leurs besoins, aussi bien l'investisseur fortuné d'aujourd'hui qui décide déjà de son allocation d'actifs que l'investisseur qui s'engagera demain en faveur de l'ESG.

En clair, il est temps de démarrer le dialogue. Une approche personnalisée sera indispensable: les intermédiaires capables de développer des plans ESG sur mesure qui répondent aux objectifs financiers et éthiques de leurs clients seront bien placés pour réussir dans ce nouveau monde engagé.

# Au sujet de cette étude

Cette étude est fondée sur une enquête en ligne de 4'643 consommateurs issus de quatorze pays ainsi qu'une série d'entretiens qualitatifs avec des faiseurs d'opinion clés. La recherche tant quantitative que qualitative a été réalisée entre mars et avril 2019 par Longitude, une société appartenant au Financial Times. La répartition des personnes qui ont répondu à l'enquête est détaillée dans le graphique ci-après.

## Genre

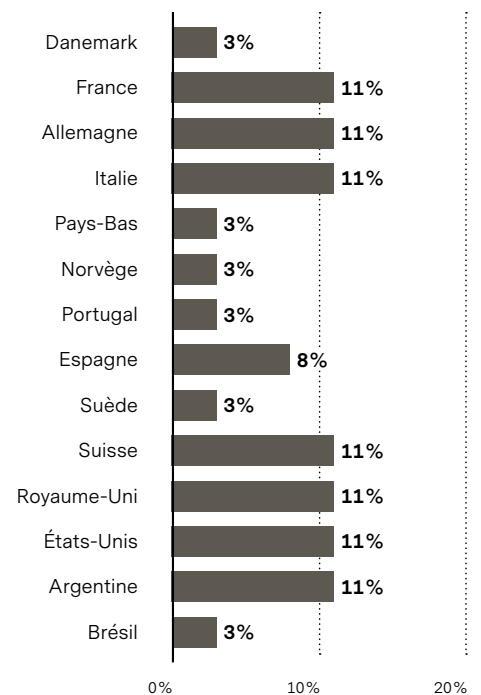


**52%**  
Femmes

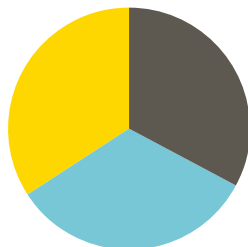


**48%**  
Hommes

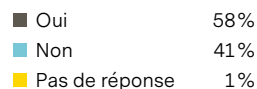
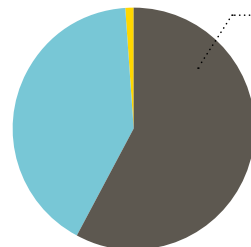
## Pays



## Âge

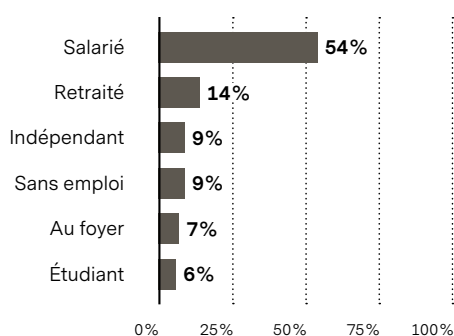


## Parents/enfants

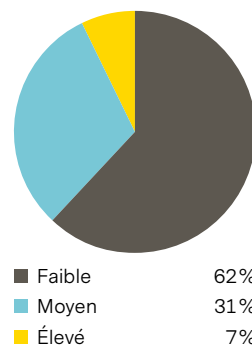


Enfants à la maison  
Oui 71%  
Non 28%

## Profession



## Revenu



**\$ 63'386**  
Fortune moyenne disponible

## Impressum

### Éditeur

Bank Vontobel AG, Wealth Management  
Gotthardstrasse 43  
8022 Zurich, Suisse

### Rédaction

Vontobel  
Longitude Research Ltd

### Version française

Axone

### Conception

MetaDesign AG

### Mise en page et réalisation

Vontobel  
Unikat Kommunikationsagentur AG

### Impression

Fröhlich Info AG

### Photos

gettyimages

### Langues

Allemand, anglais, français, italien,  
espagnol

### Avertissement juridique

La présente publication est destinée uniquement à l'information. Elle ne constitue ni une offre, ni une invitation de la part ou à la demande de Vontobel en vue de solliciter un service, d'acheter ou de vendre des valeurs mobilières ou autres instruments financiers analogues ou de participer à une stratégie de négoce spécifique dans une juridiction quelconque. Les services mentionnés dans cette publication sont basés exclusivement sur le contrat établi avec le bénéficiaire de prestations. Le contenu, la portée et les prix des produits et services peuvent varier d'un pays à l'autre et être modifiés à tout moment sans préavis. Certains services et produits ne sont pas offerts dans le monde entier ni par toutes les sociétés de Vontobel et peuvent en outre être soumis à des restrictions juridiques dans certains pays. Vous trouverez des détails sur la manière dont nous traitons vos données dans notre politique actuelle de protection des données ([vontobel.com/privacy-policy](https://vontobel.com/privacy-policy)) et sur notre site de protection des données ([vontobel.com/gdpr](https://vontobel.com/gdpr)). Si vous souhaitez recevoir une copie papier de notre Privacy Policy, veuillez nous contacter à l'adresse e-mail suivante: [wealthmanagement@vontobel.com](mailto:wealthmanagement@vontobel.com).

Bank Vontobel AG  
Gotthardstrasse 43  
8022 Zurich  
Suisse

Vontobel Swiss Wealth Advisors SA  
Gotthardstrasse 43  
8022 Zurich  
Suisse

Bank Vontobel Europe AG  
Alter Hof 5  
80331 Munich  
Allemagne

Vontobel Wealth Management (Hong Kong) Ltd.  
1901 Gloucester Tower, The Landmark  
15 Queen's Road Central  
Hongkong  
Chine

[vontobel.com](http://vontobel.com)

